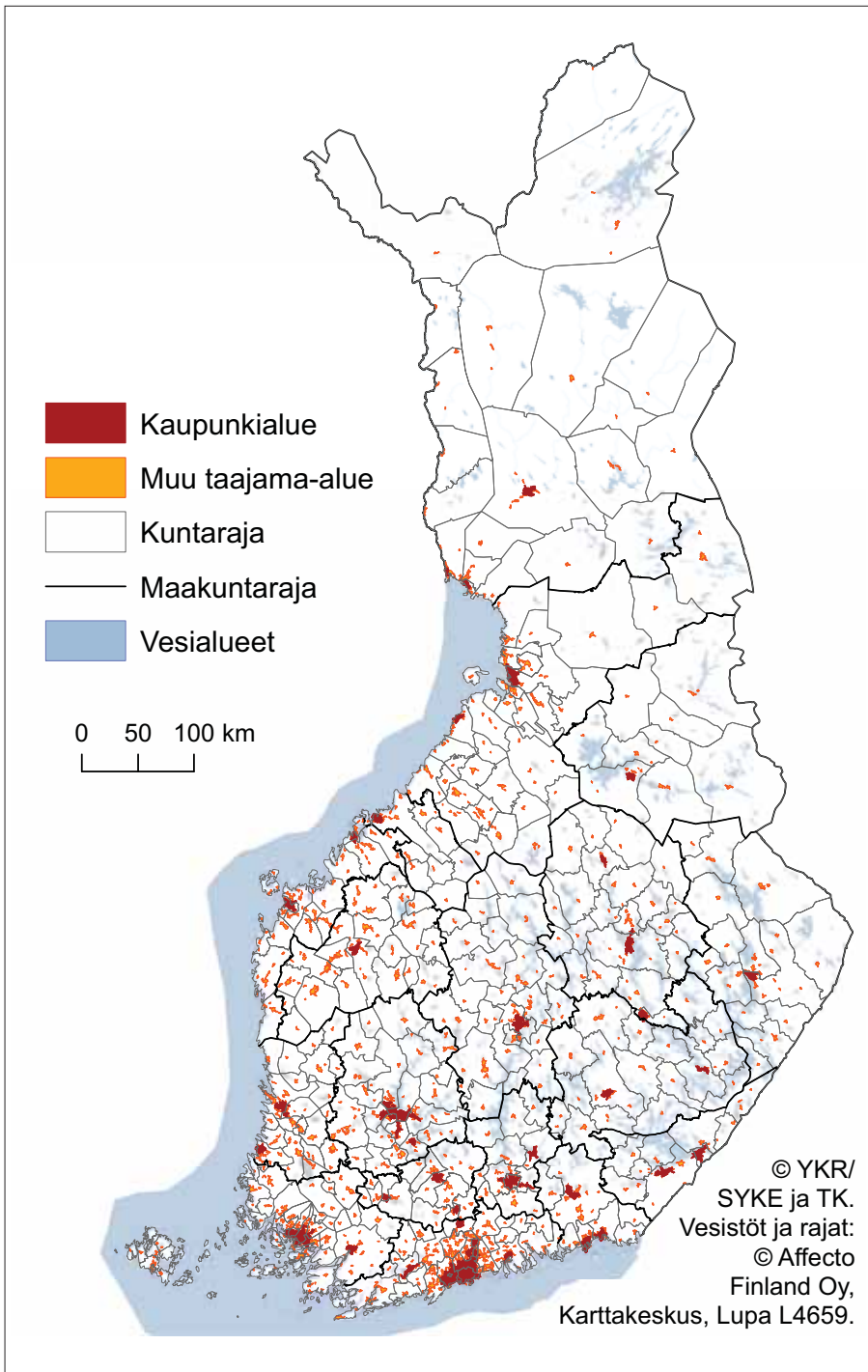


mi.

*Maaseutu* on rajattu tässä kaupunkiseutujen keskustaajaman asemakaavoitetun alueen ulkopuoliseksi alueeksi. Maaseutuun lukeutuu tässä jaottelussa myös pikkukaupunkeja, kuten Piek-sämäki, Ylivieska ja Tammisaari, jotka toimivat oman seutunsa merkittävänä asiointikeskuksina. Maaseudulta on tarkasteltu erikseen taajama-alueita ja haja-asutusalueita. Taajamissa palvelujen saavutettavuus on usein eri mittaluokan kysymys kuin haja-asutusalueella. Pääosa tässä tutkimuksessa rajatun maaseudun asukkaista asuu taajama-alueella. Vapaa-ajan asuntojen sijoittumista ei ole jaettu taajamien ja haja-asutusalueen kesken. Hyvin suuri osa vapaa-ajan asunnoista sijaitsee haja-asutusalueella.

### 1.3 TULOSAINEISTOT

Tämän tutkimusraportin lisäksi hankkeessa on tuotettu kokonaan kattavia paikkatietoaineistoja palvelujen ja palvelukeskittymien saavutettavuudesta. Aineistot on saatavilla julkiseen käyttöön ottaen huomioon niiden lähtötietoihin liittyvät tekijänoikeuskysymykset. Lisäksi hankkeessa on kehitetty saavutettavuuden määrittämiseen menetelmiä, jotka mahdollistavat saavutettavuustietojen päivittämisen tulevaisuuden tarkasteluissa kohtuullisella vaivalla. Lisätietoja aineistoista saa Suomen ympäristökeskuksen rakennetun ympäristön yksiköstä ja tämän hankkeen [www-sivuilta](http://www.sivuilla) ([www.ymparisto.fi/ykr](http://www.ymparisto.fi/ykr) -> Palvelujen saavutettavuus).



#### Kuva 1.

Tutkimuksessa käytetyt kaupunkialueet eli kaupunkiseutujen keskustaajamien yhtenäiset asemakaavoitetut alueet. Niiden ulkopuoliset alueet on tässä tutkimuksessa luokiteltu maaseuduksi. Maaseudulta tarkastellaan osassa tutkimusta erikseen taajama-alueita ja haja-asutusalueita.